



TARSUS  
ÜNİVERSİTESİ

2022 YILI

TARSUS ÜNİVERSİTESİ

UYGULAMALI BİLİMLER FAKÜLTESİ  
FAALİYET RAPORU

## İÇİNDEKİLER

ÜST YÖNETİCİ SUNUŞU.....	1
I- GENEL BİLGİLER.....	2
A- Misyon ve Vizyon.....	2
B- Yetki, Görev ve Sorumluluklar.....	2
C- İdareye İlişkin Bilgiler.....	6
1- Fiziksel Yapı.....	6
2- Teşkilat Yapısı.....	9
3- Teknoloji ve Bilişim Altyapısı .....	10
4- İnsan Kaynakları .....	11
5- Sunulan Hizmetler .....	15
6- Yönetim ve İç Kontrol Sistemi .....	17
D- Diğer Hususlar .....	18
II- AMAÇ ve HEDEFLER .....	18
A- Temel Politika ve Öncelikler .....	18
B- İdarenin Stratejik Planında Yer Alan Amaç ve Hedefler...	19
C- Diğer Hususlar .....	19
III- FAALİYETLERE İLİŞKİN BİLGİ VE DEĞERLENDİRMELER..	20
A- Mali Bilgiler .....	20
1-Bütçe Uygulama Sonuçları .....	20
2-Temel Mali Tablolara İlişkin Açıklamalar .....	20
3-Mali Denetim Sonuçları .....	21
4- Diğer Hususlar .....	21
B- Performans Bilgileri .....	21
1-Program, Alt Program ve Faaliyet Bilgileri.....	21
2-Performans Sonuçlarının Değerlendirilmesi.....	25
i. Alt program hedef ve göstergeleriyle ilgili gerçekleşme	
sonuçları ve değerlendirmeler.....	25
ii. Performans Denetim Sonuçları.....	26
3-Stratejik Plan Değerlendirme Tabloları.....	26
4-Performans Bilgi Sisteminin Değerlendirilmesi .....	27
5- Diğer Hususlar .....	27
IV- KURUMSAL KABİLİYET ve KAPASİTENİN	
DEĞERLENDİRİLMESİ .....	27
A- Üstünlükler .....	27
B- Zayıflıklar .....	27
C- Değerlendirme .....	27
V- ÖNERİ VE TEDBİRLER .....	28

## BİRİM / ÜST YÖNETİCİ SUNUŞU

Tarsus Uygulamalı Teknoloji ve İşletmecilik Yüksekokulu, 11 Kasım 2005 tarih ve 2005/9654 sayılı Bakanlar Kurulu Kararı doğrultusunda 9 Aralık 2005 tarihli ve 26018 sayılı Resmi Gazete’de yayımlanarak Turizm ve Otel İşletmeciliği ve Bilgisayar Teknolojisi ve Bilişim Sistemleri Bölümleri olmak üzere 2 (iki) lisans programı ile Mersin Üniversitesi’ne bağlı bir yüksekokul olarak kurulmuştur. YÖK Yürütme Kurulu Başkanlığı’nın 22 Şubat 2011 tarih ve 1197 sayılı yazısı doğrultusunda Uluslararası Ticaret ve Lojistik Bölümü’nün açılması uygun görülmüştür. Yüksekokulumuz, 18 Mayıs 2018 tarihinde 30425 sayılı ve 2018/7141 sayılı kanunla yayımlanan Resmi Gazete ile Tarsus Üniversitesi Uygulamalı Teknoloji ve İşletmecilik Yüksekokulu olarak Mersin Üniversitesi bünyesinden ayrılmıştır.

Tarsus Üniversitesi Uygulamalı Teknoloji ve İşletmecilik Yüksekokulu, 25 Haziran 2019 tarihli Resmi Gazete’de yayımlanan 24 Haziran 2019 tarih ve 1157 sayılı Cumhurbaşkanı Kararı ile kapatılarak Uygulamalı Bilimler Fakültesi kurulmuştur. Fakültemiz çağdaş eğitim-öğretim felsefesini Atatürk İlke ve Devrimleri öncülüğünde biçimlendiren; bu yolda övgüye değer mesafeler almış olan Üniversitemizin Atatürkçü, çağdaş, eleştirel, sorgulayıcı ve bilimsel düşünceyi koşulsuz önceleyen eğitim-öğretim politikasına katkı sunma çabasını sürdürmektedir.

Fakültemiz bünyesinde “Finans ve Bankacılık Bölümü, Gümrük İşletme Bölümü, Sağlık Yönetimi Bölümü, Sosyal Hizmet Bölümü ve Uluslararası Ticaret ve Lojistik Bölümü” olmak üzere 5 bölüm bulunmaktadır. Eğitim – Öğretim faaliyetleri; Finans ve Bankacılık, Gümrük İşletme, Sağlık Yönetimi Bölümü, Sosyal Hizmet Bölümü ve Uluslararası Ticaret ve Lojistik bölümlerinde yürütülmektedir. Eğitim – Öğretim faaliyetlerinin devam ettiği bölümlerde toplam 625 öğrencimiz bulunmaktadır. Ayrıca Finans ve Bankacılık Anabilim Dalı Tezli Yüksek Lisans Programında 37, Doktora Programında 5 öğrenci, Sağlık Yönetimi Anabilim Dalı Tezli Yüksek Lisans Programında 26 öğrenci; Uluslararası Ticaret ve Lojistik Anabilim Dalı Tezli Yüksek Lisans Programında 35, Doktora Programında 17 öğrencimiz bulunmaktadır.

Bu çerçevede Fakültemizin 2022 Mali Yılı Faaliyet Raporunun hazırlanmasına katkı sağlayan tüm Akademik ve İdari personelimize teşekkür ederim.

**Prof. Dr. Mehmet İNCE**  
**Dekan**

## **I- GENEL BİLGİLER**

Uygulamalı Bilimler Fakültesi, 25 Haziran 2019 tarihli Resmi Gazete’de yayımlanan 24 Haziran 2019 tarih ve 1157 sayılı Cumhurbaşkanlığı Kararı ile kurulmuştur. Halihazırda Fakültemiz uhdesinde Finans ve Bankacılık Bölümü, Gümrük İşletme Bölümü, Sağlık Yönetimi Bölümü, Sosyal Hizmet Bölümü ve Uluslararası Ticaret ve Lojistik Bölümü teşekkül ettirilmiştir.

### **A. Misyon ve Vizyon**

#### **Misyon**

Vermiş olduğu nitelikli eğitim ile alanında bilgi sahibi, analiz ve sentez kabiliyeti güçlü, liderlik özelliklerine ve sürekli yenilenme anlayışına sahip, etik değerlere saygılı, takım çalışmasına yatkın, ulusal ve uluslararası alanlarda görev alabilecek mezunlar yetiştirmek, Lisansüstü seviyede eğitim vererek alanla ilgili literatüre ve uygulamaya katkı yapabilecek araştırmalar yapmak, iç ve dış paydaşlar ile işbirliği yaparak sektöre ve topluma hizmet sunmak.

#### **Vizyon**

Eğitim ve araştırmada öncü olarak öğrenciler tarafından tercih edilen bir fakülte olmak.

### **B. Yetki, Görev ve Sorumluluklar**

#### **İdari Yetki, Görev ve Sorumluluklar**

##### **Uygulamalı Bilimler Fakültesi Dekanı**

Prof. Dr. Mehmet İNCE

##### **Dekan Yardımcısı**

Doç. Dr. Sezen BOZYİĞİT

##### **Dekan Yardımcısı**

Doç. Dr. Beyhan BELLER DİKMEN

##### **Bölüm Başkanları**

##### **Finans ve Bankacılık Bölüm Başkanı**

Doç. Dr. Kemal EYÜBOĞLU

##### **Gümrük İşletme Bölüm Başkanı**

Prof. Dr. Zeynep HATUNOĞLU

##### **Sağlık Yönetimi Bölüm Başkanı**

Doç. Dr. Şükrü Anıl TOYGAR

##### **Sosyal Hizmet Bölüm Başkanı**

Doç. Dr. Ayşe ALİCAN ŞEN

**Uluslararası Ticaret ve Lojistik Bölüm Başkanı**  
Doç. Dr. Sezen BOZYİĞİT

**Aşağıda Fakültemiz organlarının yetki, görev ve sorumluluklarına yer verilmiştir.**

**Fakülte Dekanının, Yetki ve Sorumlulukları**

Dekan; fakültenin ve bağlı birimlerinin öğretim kapasitesinin rasyonel bir şekilde kullanılmasında ve geliştirilmesinde, gerektiği zaman güvenlik önlemlerinin alınmasıyla, öğrencilere gerekli sosyal hizmetlerin sağlanmasında, eğitim-öğretim, bilimsel araştırma ve yayın faaliyetlerinin düzenli bir şekilde yürütülmesinde, bütün faaliyetlerin gözetim ve denetiminin yapılmasında, takip ve kontrol edilmesinde ve sonuçlarının alınmasında rektöre karşı birinci derecede sorumludur.

- Fakülte Kuruluna başkanlık etmek, fakülte kurullarının kararlarını uygulamak ve Fakültenin Birimleri arasında düzenli çalışmayı sağlamak,
- Her öğretim yılı sonunda veya istendiğinde Fakültenin genel durumu ve işleyişi hakkında Rektöre rapor vermek,
- Fakültenin ödenek ve kadro ihtiyaçlarını tespit etmek ve gerekçeleri ile birlikte Rektörlüğe bildirmek, fakülte bütçesi ile ilgili öneriyi fakülte yönetim kurulunun da görüşünü aldıktan sonra rektörlüğe sunmak,
- Fakülte birimleri ve her düzeydeki personeli üzerinde genel gözetim ve denetim görevini yapmak,
- Üniversite Senato toplantılarına katılmak,
- Tarsus Üniversitesi Kuruluş Yasası ve Fakülte ile ilgili Tüzük ve Yönetmelikler uyarınca görev yapmak,
  - Eğitim tür ve niteliğine göre çalışmalarda bulunmak, görüş ve önerilerini almak üzere birim kurulları oluşturmak,
  - Yasa ve Tüzükler uyarınca Rektörlükçe kendisine verilen diğer uygun görevleri yapmak.

**Fakülte Kurulu'nun Görev, Yetki ve Sorumlulukları**

Fakülte kurulu, Dekanın başkanlığında fakülteye bağlı bölümlerin başkanları ile varsa fakülteye bağlı enstitü ve yüksekokul müdürlerinden ve üç yıl için fakülte'deki profesörlerin kendi aralarından seçecekleri üç, doçentlerin kendi aralarından seçecekleri iki, doktor öğretim üyelerinin kendi aralarından seçecekleri bir öğretim üyesinden oluşur.

Fakülte kurulu olağan toplantılarını her yarıyıl başında ve sonunda yapar.

Dekan, gerekli gördüğü hallerde fakülte kurulunu toplantıya çağırır.

- Fakülte eğitim-öğretim ile ilgili faaliyetlerinin planlanması, ders programlarının hazırlanması ve geliştirilmesi, programların uygulanmasında görülen aksaklıkların

giderilmesi konularında Fakülte Dekanına görüş bildirmek, sunulan önerilere ilişkin karar oluşturmak,

- Rektörlüğe sunulmak üzere Fakültenin yatırım programı ve bütçe tasarısını hazırlamak,
- Eğitim-öğretim ve sınavlara ilişkin işlemler hakkında Fakülte Dekanına görüş bildirmek ve bu konularda karar oluşturmak,
- Fakülte Dekanının, Fakülte yönetimi ile ilgili getireceği konularda görüş bildirmek,
- Fakültenin eğitim-öğretim, bilimsel araştırma ve yayın faaliyetlerini ve bu faaliyetlerle ilgili esasları, plan, program ve eğitim öğretim takvimini kararlaştırmak,
- Fakülte yönetim kuruluna üye seçmek,
- Kanun ve yönetmeliklerle verilen diğer görevleri yapmaktır.

### **Yönetim Kurulunun Görev, Yetki ve Sorumlulukları**

Fakülte yönetim kurulu, Dekanın başkanlığında fakülte kurulunun üç yıl için seçeceği üç profesör, iki doçent ve bir doktor öğretim üyesinden oluşur.

Fakülte yönetim kurulu Dekanın çağrısı üzerine toplanır. Yönetim kurulu gerekli gördüğü hallerde geçici çalışma grupları, eğitim-öğretim koordinatörlükleri kurabilir ve bunların görevlerini düzenler.

- İdari faaliyetlerde Dekana yardımcı bir organ durumundaki Yönetim Kurulu alınan kararların uygulanmasında belirlenen plan ve programlar doğrultusunda Dekana görüş bildirmek ve öneriler hazırlamak,
- Fakültenin eğitim-öğretim, plan ve programları ile akademik takvimin uygulanmasını sağlamak,
- Üniversite ve Fakülte bünyesinde yapılacak görevlendirmelere karar vermek,
- Fakültede açılacak eğitim kontenjanlarını ve koşullarını belirlemek,
- Öğrencilerin kabulü, ders intibakları ve çıkarılmaları ile eğitim - öğretim ve sınavlara ait işlemleri hakkında karar vermek,
- Fakültenin disiplin yönetmeliğinde öngörülen cezaların uygulanmasını yerine getirmek,
- Fakültenin yatırım, program ve bütçe tasarısını hazırlamak,
- Dekanın Fakülte yönetimi ile ilgili olarak getireceği bütün işlerde karar almak,
- Kanun ve yönetmeliklerle verilen diğer görevleri yapmaktır.

### **Fakülte Sekreteri'nin Görev, Yetki ve Sorumlulukları**

- Fakülte Sekreterliğinin görev alanına giren konuların sağlıklı, düzenli ve uyumlu bir şekilde, ilgili mevzuata uygun olarak yürütülmesini planlamak, koordine etmek ve denetlemek,
- Kurum içi ve dışı yazışmaları yürütmek,
- Fakülte Kurulu, Fakülte Yönetim Kurulu gündemini Dekanın talimatları doğrultusunda hazırlamak ve ilgililere duyurmak,
- Kurullarda raportörlük yapmak,
- Kurul kararlarının yazılmasını ve karar defterlerine işlenmesini sağlamak,
- Fakülteye ait tüm binaların ısıtma, aydınlatma, temizlik ve bakım onarım (küçük onarım) hizmetlerinin sürdürülmesini sağlamak ve güvenlik önlemlerini almak,
- Fakülte tarafından düzenlenen törenleri organize etmek,
- Fakültenin mali yıl bütçe hazırlıklarını yapmak ve bütçenin en iyi şekilde kullanılmasında gerekli planlamayı yaparak performans bütçe uygulamasını gerçekleştirmek,
- Fakülte personelinin özlük haklarına ilişkin uygulama ve ödemeleri takip etmek,
- Fakültenin ihtiyaç duyduğu mal ve hizmetlerin alımını yapmak,
- Öğrenci İşleri hizmetlerini koordine etmek,
- Fakülteye ait demirbaşların kayıtlarının tutulmasını, ambar giriş ve çıkış işlemlerinin yapılmasını sağlamak,
- Fakülte Sekreterliğinin faaliyetlerini ilgilendiren mevzuatı takip etmek,
- Fakülte Sekreterliğine ait birimler/personel arasında koordinasyonu sağlamak, birimlerin/personelin işbirliği ve uyum içerisinde çalışmasını temin etmek ve ortaya çıkan sorunları çözmek,

## C. İdareye İlişkin Bilgiler

### 1- Fiziksel Yapı

#### 1.1- Eğitim Alanları Derslikler

Fakültemiz, Tarsus Üniversitesi Yerleşkesi içerisinde tarafımıza tahsis edilen dersliklerde eğitim-öğretim faaliyetlerine devam etmektedir.

Eğitim Alanı	Kapasitesi 0-50	Kapasitesi 51-75	Kapasitesi 76-100	Kapasitesi 101-150	Kapasitesi 151-250	Kapasitesi 251-Üzeri
Amfi					1	
Sınıf	4	2				
Bilgisayar Lab.						
Diğer Lab.						
<b>Toplam</b>	4	2			1	

#### 1.2- Sosyal Alanlar

Tabloda Üniversitemiz yerleşkesi içerisinde bulunan bütün sosyal alanlara yer verilmiştir.

##### 1.2.1 Kantinler ve Kafeteryalar

Kantin ve Kafeterya Alanları Tablosu		
Alan	Sayısı (Adet)	Alanı (m <sup>2</sup> )
Kantin	-	-
Kafeterya	1	213
<b>TOPLAM</b>	<b>1</b>	<b>213</b>

##### 1.2.2.Yemekhaneler

Üniversitemiz yerleşkesi içerisinde yer alan öğrenci ve personel yemekhanelerimizde 717 m<sup>2</sup>'lik bir alan bulunmaktadır.

Yemekhaneler Tablosu			
Alan	Sayısı (Adet)	Alanı (m <sup>2</sup> )	Kapasite (Kişi)
Öğrenci Yemekhane	1	492	
Personel Yemekhane	1	225	
<b>TOPLAM</b>	<b>1</b>	<b>717</b>	

##### 1.2.3.Misafirhaneler

Üniversitemiz yerleşkesi içerisinde misafirhane bulunmamaktadır.



### 1.2.4.Öğrenci Yurtları

Üniversitemiz yerleşkesine yakın mesafede Kredi ve Yurtlar Kurumuna ait yurtlar ile özel yurtlar bulunmaktadır.

### 1.2.5.Lojmanlar

Üniversitemize ait lojman bulunmamaktadır.

### 1.2.6.Spor Tesisleri

Üniversitemiz yerleşkesi içerisinde 640 m<sup>2</sup>'lik bir açık spor tesisi bulunmaktadır.

### 1.2.7.Toplantı – Konferans Salonları

Üniversitemiz yerleşkesi içerisinde 350 kişilik konferans salonu bulunmaktadır.

	Kapasitesi 0–50	Kapasitesi 51–75	Kapasitesi 76–100	Kapasitesi 101–150	Kapasitesi 151–250	Kapasitesi 251–Üzeri
<b>Toplantı Salonu</b>	1 Adet - 44,85 m <sup>2</sup>					
<b>Konferans Salonu</b>			1 Adet- 94 m <sup>2</sup>			1 Adet - 400,61 m <sup>2</sup>
<b>Toplam</b>	1		1			1

**Not:** Üniversitemiz Kampüsünde; Üniversitemiz akademik ve idari personel ile öğrencilerimiz tarafından ortak kullanılan alandır.

### 1.2.8.Sinema Salonu

Üniversitemiz yerleşkesi içerisinde sinema salonu bulunmamaktadır.

### 1.2.9.Eğitim ve Dinlenme Tesisleri

Üniversitemiz yerleşkesi içerisinde eğitim ve dinlenme tesisi bulunmamaktadır.

### 1.2.10.Öğrenci Kulüpleri

Fakültemiz bünyesinde, Bankacılık ve Finans Öğrenci Topluluğu, Tarsus Sağlık Yönetimi Öğrenci Topluluğu, Uluslararası Ticaret ve Lojistik Topluluğu ve Lösemili Çocuklara Fayda Öğrenci Topluluğu bulunmaktadır.

### 1.2.11.Mezun Öğrenciler Derneği

Fakültemizde bu yönde bir dernekleşme faaliyeti meydana gelmemiştir.

### 1.2.12.Okul Öncesi ve İlköğretim Okulu Alanları

Üniversitemiz yerleşkesi içerisinde okul öncesi ve ilköğretim okulu alanı bulunmamaktadır.

## 1.3- Hizmet Alanları

### 1.3.1.Akademik Personel Hizmet Alanları

	Sayısı (Adet)	Alanı (m <sup>2</sup> )	Kullanan Sayısı (Kişi)
<b>Çalışma Odası</b>	14	364,00 m <sup>2</sup>	36
<b>Toplam</b>	14	364,00 m <sup>2</sup>	36

### 1.3.2.İdari Personel Hizmet Alanları

	Sayısı (Adet)	Alanı (m <sup>2</sup> )	Kullanan Sayısı
<b>Servis</b>	-	-	-
<b>Çalışma Odası</b>	4	96,00 m <sup>2</sup>	10
<b>Toplam</b>	4	96,00 m <sup>2</sup>	10

### 1.4- Ambar Alanları

Fakültemizin faaliyet alanında yeterli alana sahip ambarı bulunmakta ancak planlama çalışmaları devam etmektedir.

<b>Ambar Alanları Tablosu</b>		
Alan	Sayısı (Adet)	Alanı (m <sup>2</sup> )
Ambar	1	71
<b>TOPLAM</b>	<b>1</b>	<b>71</b>

### 1.5- Arşiv Alanları

Fakültemizde yeteri kadar arşiv alanı bulunmakta olup, Üniversitemiz yerleşkesi içerisinde yapımı devam eden yapıların tamamlanması halinde ileride doğabilecek olan arşiv alanı gereksiniminin de giderileceği değerlendirilmektedir.

<b>Arşiv Alanları Tablosu</b>		
Alan	Sayısı (Adet)	Alanı (m <sup>2</sup> )
Arşiv	1	12,6
<b>TOPLAM</b>	<b>1</b>	<b>12,6</b>

### 1.6- Atölyeler

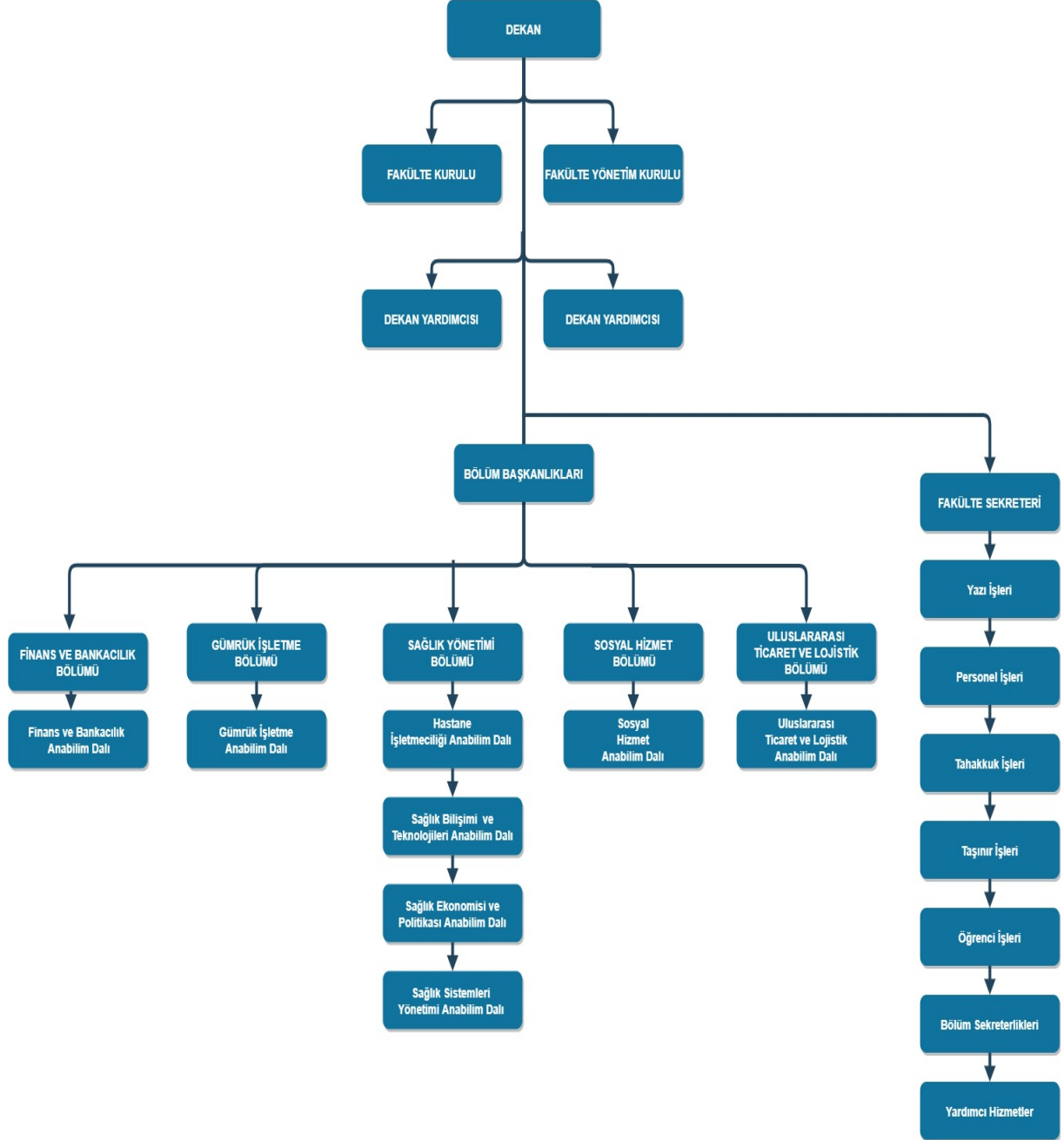
Fakültemize ait atölye bulunmamaktadır.

### 1.7- Hastane Alanları

Üniversitemiz uhdesinde hastane bulunmamaktadır.

## 2- Teşkilat Yapısı

### Akademik ve İdari Birimler Şeması UYGULAMALI BİLİMLER FAKÜLTESİ ORGANİZASYON ŞEMASI



### 3- Teknoloji ve Bilişim Altyapısı

#### 3.1- Yazılımlar

Fakültemiz uhdesinde faaliyetlerimizi idame ettirici düzeyde yeterli yazılım bulunmaktadır.

Birimimiz Tarafından Kullanılan Özel Yazılımlar			
Kullanılan Yazılım Programları	Sorumlu Birim/Kurum	Kullanıcı Birimler	Kullanım Alanları
HYS ( Harcama Yönetim Sistemi)	Maliye Bakanlığı	UBF	Bütçe hazırlama ve işlemleri muhasebe işlem fişi ve ödeme emri belgesi düzenlenmesi
Kamu Personel Harcamaları Yönetim Sistemi (KPHYS)	Maliye Bakanlığı	UBF	Maaş, Ek ders ödemeleri
Öğrenci İşleri Bilgi Sistemi (ÖİBS)	Tarsus Üniversitesi	UBF	Öğrenci ve akademik personel
Taşınır Kayıt ve Yönetim Sistemi	Maliye Bakanlığı	UBF	Taşınır işlem fişi
ÖSYM Yönetim İşlemleri Sistemi	ÖSYM	UBF	ÖSYM Sınavları
Sosyal Güvenlik Kurumu (SGK)	Çalışma ve Sosyal Güvenlik Bakanlığı	UBF	e-bildirge, işe giriş ve çıkışlar
KBS (Kamu Hesapları Bilgi Sistemi)	Maliye Bakanlığı	UBF	Personel raporları ve bilgileri
Hizmet Takip Programı (HİTAP)	Başbakanlık Personel Daire Başkanlığı	UBF	Personel hizmet döküm cetveli
Kurumsal İç Değerlendirme Bilgi Sistemi (KİDBİS)	Bilgi İşlem Daire Başkanlığı	UBF	Performans gösterge ve verileri
Faaliyet Bilgi Sistemi	Strateji Geliştirme Daire Başkanlığı	UBF	Performans programı hazırlık ve izleme çalışmaları
Personel Bilgi Sistemi	Bilgi İşlem Daire Başkanlığı	UBF	Kadro takibi ve personel işlemleri
Elektronik Belge Yönetim Sistemi (EBYS)	Bilgi İşlem Daire Başkanlığı	UBF	Evrak işlemleri

#### 3.2- Bilgisayarlar

Fakültemizde hâlihazırda 4 Profesör, 14 Doçent ve 7 Doktor Öğretim Üyesi, 1 Öğr. Gör. Dr. ve 10 Araştırma Görevlisi bulunmakta olup, masaüstü bilgisayarları bulunmaktadır.

Bilgisayar Tablosu	
Cinsi	Sayısı (Adet)
Masaüstü Bilgisayar	78
Taşınabilir Bilgisayar	3
<b>TOPLAM</b>	<b>81</b>

### 3.3- Kütüphane Kaynakları

Üniversitemize ait 130 m<sup>2</sup>'lik bir kütüphane yer almakta olup, yeterli düzeyde kitap bulunmakla birlikte Fakültemiz için elzem kabul edilen kitapların da alım süreci tamamlanmıştır.

### 3.4 – Diğer Bilgi ve Teknolojik Kaynaklar

Cinsi	İdari Amaçlı (Adet)	Eğitim Amaçlı (Adet)	Araştırma Amaçlı (Adet)
Projeksiyon		19	
Slayt makinesi			
Tepegöz			
Episkop			
Barkot Okuyucu		1	
Baskı makinesi			
Fotokopi makinesi		2	
Faks		1	
Fotoğraf makinesi			
Kameralar		25	
Televizyonlar			
Tarayıcılar		6	
Müzik Setleri			
Mikroskoplar			
DVD ler			
Grafik Tablet		13	

## 4- İnsan Kaynakları

(Biriminin faaliyet dönemi sonunda mevcut insan kaynakları, istihdam şekli, hizmet sınıfları, kadro unvanları, bilgilerine yer verilir.)

### 4.1- Akademik Personel

Fakültemizde hâlihazırda 4 Profesör, 14 Doçent ve 7 Doktor Öğretim Üyesi, 1 Öğr. Gör. Dr. ve 10 Araştırma Görevlisi görev yapmaktadır.

Akademik Personel					
	Kadroların Doluluk Oranına Göre			Kadroların İstihdam Şekline Göre	
	Dolu	Boş	Toplam	Tam Zamanlı	Yarı Zamanlı
Profesör	4		4	4	
Doçent	14		14	14	
Dr. Öğretim Üyesi	7		7	7	
Öğretim Görevlisi	1		1	1	
Araştırma Görevlisi**	10		10	10	

\*\*2 Arş. Gör. 2547 sayılı kanun 35.md Hacı Bayram Veli Üniv. kadrosu geçici tahsisli

#### 4.2- Yabancı Uyruklu Akademik Personel

Birimimizde Yabancı Uyruklu Akademik Personelimiz bulunmamaktadır.

Yabancı Uyruklu Öğretim Elemanları		
Unvan	Geldiği Ülke	Çalıştığı Bölüm
Profesör	-	-
Doçent	-	-
Dr. Öğretim Üyesi	-	-
Öğretim Görevlisi	-	-
Araştırma Görevlisi	-	-
<b>Toplam</b>	-	-

#### 4.3- Diğer Üniv. Görevlendirilen Akademik Personel

Diğer Üniversitelerde Görevlendirilen Akademik Personel		
Unvan	Bağlı Olduğu Bölüm	Görevlendirildiği Üniversite
Profesör	-	-
Doçent	-	-
Dr. Öğretim Üyesi	-	-
Öğretim Görevlisi	-	-
Araştırma Görevlisi	Finans ve Bankacılık Bölümü	Hacı Bayram Veli Üniversitesi
<b>Toplam</b>	2	2

#### 4.4- Başka Üniv. Kurumda Görevlendirilen Akademik Personel

Başka Üniversitelerden Üniversitemizde Görevlendirilen Akademik Personel		
Unvan	Çalıştığı Bölüm	Geldiği Üniversite
Profesör	-	-
Doçent	-	-
Dr. Öğretim Üyesi	-	-
Öğretim Görevlisi	-	-
Araştırma Görevlisi	-	-
<b>Toplam</b>	-	-

#### 4.5- Sözleşmeli Akademik Personel

Sözleşmeli Akademik Personel Sayısı	
Profesör	
Doçent	
Dr. Öğretim Üyesi	
Öğretim Görevlisi	
Araştırma Görevlisi	
<b>Toplam</b>	

#### 4.6- Akademik Personelin Yaş İtibariyle Dağılımı

Akademik Personelin Yaş İtibariyle Dağılımı						
	21-25 Yaş	26-30 Yaş	31-35 Yaş	36-40 Yaş	41-50 Yaş	51- Üzeri
Kişi Sayısı	2	8	7	7	10	2
Yüzde	5,56	22,22	19,44	19,44	27,78	5,56

#### 4.7- İdari Personel

Fakültemizde 10 personel görev yapmakta olup, gereksinim halinde diğer akademik birimlerin idari personelinden de istifade edilmektedir.

İdari Personel (Kadroların Doluluk Oranına Göre)			
	Dolu	Boş	Toplam
Genel İdari Hizmetler	6	0	6
Sağlık Hizmetleri Sınıfı			
Teknik Hizmetleri Sınıfı			
Eğitim ve Öğretim Hizmetleri sınıfı			
Avukatlık Hizmetleri Sınıfı.			
Din Hizmetleri Sınıfı			
Yardımcı Hizmetli	4	0	4
<b>Toplam</b>	<b>10</b>	<b>0</b>	<b>10</b>

\* Hizmetli 2 personel ve 1 şef 13/b-4 uyarınca kadrosu başka birimde olup birimizde görev yapmaktadır.

#### 4.8- İdari Personelin Eğitim Durumu

İdari Personelin Eğitim Durumu					
	İlköğretim	Lise	Ön Lisans	Lisans	Y.L. ve Dokt.
Kişi Sayısı	1	5	1	3	0
Yüzde	10	50	10	30	0

#### 4.9- İdari Personelin Hizmet Süreleri

İdari Personelin Hizmet Süresi						
	1 – 3 Yıl	4 – 6 Yıl	7 – 10 Yıl	11 – 15 Yıl	16 – 20 Yıl	21 - Üzeri
Kişi Sayısı	1	1	7	-	-	1
Yüzde	10	10	70	-	-	10

#### 4.10- İdari Personelin Yaş İtibariyle Dağılımı

İdari Personelin Yaş İtibariyle Dağılımı						
	21-25 Yaş	26-30 Yaş	31-35 Yaş	36-40 Yaş	41-50 Yaş	51- Üzeri
Kişi Sayısı	0	1	2	2	4	1
Yüzde	0.0	10	20	20	40	10

#### 4.11- İşçiler

İşçiler (Çalıştıkları Pozisyonlara Göre)			
	Dolu	Boş	Toplam
Sürekli İşçiler	2	0	2
Vizeli Geçici İşçiler (adam/ay)			
Vizesiz işçiler (3 Aylık)			
<b>Toplam</b>	2	0	2

\* 2 personel 13/b-4 uyarınca kadrosu başka birimde olup birimizde görev yapmaktadır.

#### 4.12- Sürekli İşçilerin Hizmet Süreleri

Sürekli İşçilerin Hizmet Süresi						
	1 – 3 Yıl	4 – 6 Yıl	7 – 10 Yıl	11 – 15 Yıl	16 – 20 Yıl	21 - Üzeri
Kişi Sayısı		1				1
Yüzde		50				50

#### 4.13- Sürekli İşçilerin Yaş İtibariyle Dağılımı

Sürekli İşçilerin Yaş İtibariyle Dağılımı						
	21-25 Yaş	26-30 Yaş	31-35 Yaş	36-40 Yaş	41-50 Yaş	51- Üzeri
Kişi Sayısı			1			1
Yüzde			50			50



## 5- Sunulan Hizmetler

### 5.1- Eğitim Hizmetleri

Fakültemiz, 2022-2023 eğitim öğretim döneminde Finans ve Bankacılık Bölümüne 41, Gümrük İşletme Bölümüne 41, Sağlık Yönetimi Bölümüne 40, Sosyal Hizmet Bölümüne 52, Uluslararası Ticaret ve Lojistik Bölümüne 62 adet öğrenci alımı gerçekleştirmiştir. Ayrıca Lisansüstü Eğitim Enstitüsü Finans ve Bankacılık Anabilim Dalına 8 Tezli Yüksek Lisans, 1 Doktora, Sağlık Yönetimi Anabilim Dalına 15 Tezli Yüksek Lisans, Uluslararası Ticaret ve Lojistik Anabilim Dalına 20 adet Tezli Yüksek Lisans, 1 adet Doktora öğrencisi alımı yapılmıştır.

#### 5.1.1- Öğrenci Sayıları

Öğrenci Sayıları									
Birim Adı	I. Öğretim			II. Öğretim			Toplam		Genel Toplam
	E	K	Top.	E	K	Top.	Erkek	Kız	
Uygulamalı Bilimler Fakültesi									
Finans ve Bankacılık	33	105	138				33	10	138
Gümrük İşletme	38	38	76				38	38	76
Sağlık Yönetimi	30	49	79				30	49	79
Sosyal Hizmet	14	38	52				14	38	52
Uluslararası Ticaret ve Lojistik	187	93	280				187	93	280
<b>Toplam</b>	<b>302</b>	<b>323</b>	<b>625</b>				<b>302</b>	<b>323</b>	<b>625</b>

#### 5.1.2- Yabancı Dil Hazırlık Sınıfı Öğrenci Sayıları

Yabancı Dil Eğitimi Gören Hazırlık Sınıfı Öğrenci Sayıları ve Toplam Öğrenci Sayısına Oranı								
Birim Adı	I. Öğretim			II. Öğretim			I. ve II. Öğretim Toplamı(a)	Yüzde*
	E	K	Top.	E	K	Top.	Sayı	
Fakülteler	-	-	-				-	-
Yüksekokullar								

\*Yabancı dil eğitimi gören öğrenci sayısının toplam öğrenci sayısına oranı (Yabancı dil eğitimi gören öğrenci sayısı/Toplam öğrenci sayısı\*100)

### 5.1.3- Öğrenci Kontenjanları

Öğrenci Kontenjanları ve Doluluk Oranı				
Birimin Adı	YKS Kontenjanı	YKS sonucu Yerleşen	Boş Kalan	Doluluk Oranı
Finans ve Bankacılık Bölümü	40	41	0	%102,5
Gümrük İşletme Bölümü	40	41	0	%102,5
Sağlık Yönetimi Bölümü	40	40	0	%100
Sosyal Hizmet Bölümü	50	52	0	%104
Uluslararası Ticaret ve Lojistik Bölümü	60	62	0	%103
<b>Toplam</b>	230	236	0	%102,6

### 5.1.4- Yüksek Lisans ve Doktora Programları

Enstitülerdeki Öğrencilerin Yüksek Lisans (Tezli/ Tezsiz) ve Doktora Programlarına Dağılımı					
Birimin Adı	Programı	Yüksek Lisans Yapan Sayısı		Doktora Yapan Sayısı	Toplam
		Tezli	Tezsiz		
Finans ve Bankacılık ABD		37		5	42
Gümrük İşletme ABD					
Sağlık Yönetimi ABD		26			26
Sağlık Ekonomisi ve Politikası ABD					
Sağlık Ekonomisi ve Politikası ABD					
Hastane İşletmeciliği ABD					
Sosyal Hizmet ABD					
Uluslararası Ticaret ve Lojistik ABD		35		17	52
<b>Toplam</b>		98		22	120

### 5.1.5- Yabancı Uyruklu Öğrenciler

Yabancı Uyruklu Öğrencilerin Sayısı ve Bölümleri			
Uygulamalı Bilimler Fakültesi			
	Kadın	Erkek	Toplam
Uluslararası Ticaret ve Lojistik Bölümü	0	10	10
<b>Toplam</b>	0	10	10

## 5.2- Sağlık Hizmetleri

Üniversitemiz uhdesinde hastane yer almayıp, sağlık hizmetleri kapsamında faaliyet bulunmamaktadır.

## 5.3-İdari Hizmetler

Akademik hizmetlerin dışında kalan konular, idari personel tarafından yürütülmektedir. Bu alandaki hizmetler, Taşınır Mal, Kayıt ve Kontrol Yetkilisi (Depo), Öğrenci İşleri, Mali İşler, Personel İşleri, Bölüm Sekreterlikleri, Evrak Kayıt ve Yazı İşleri ile Destek Hizmetlerinde çalışan personel tarafından yürütülmektedir. Fakülte Sekreterliği bu hizmetlerin gerçekleştirilmesinde ve planlanmasından sorumlu mercidir.

## 5.4-Diğer Hizmetler

## 6- Yönetim ve İç Kontrol Sistemi

### 6.1 Ön Mali Kontrol

Fakültemiz "Özel Bütçeli İdare" olarak 5018 Sayılı Kamu Mali Yönetimi ve Kontrol Kanununun, 5436 sayılı Kanunun 12'inci maddesi ile değiştirilmiş (II) sayılı cetvelinin (A) bölümünde sayılan Yükseköğretim Kurulu, Üniversiteler ve Yüksek Teknoloji Enstitüleri içerisinde yer almaktadır.

5018 sayılı Kamu Mali Yönetimi ve Kontrol Kanununun 11'inci Maddesinde üst yöneticilerin, 31'inci ve 32'nci Maddesinde harcama yetkisi ve yetkilisini, 33'üncü Maddesinde giderin gerçekleştirilmesine ilişkin yöntemler açıkça belirlenmiştir. Üniversitemiz yönetim ve iç kontrol sistemini Kanuna uygun olarak oluşturabilmek için teşkilat yapısını düzenlemiş, 5018 sayılı Kanuna ve Kanunun ilgili maddelerine istinaden çıkartılan Yönetmelik, Tebliğ ve diğer mevzuatlara uygun olarak işlemlerini yürütmüştür.

### 6.2 İç Kontrol Sistemi

5018 sayılı Kamu Mali Yönetim ve Kontrol Kanununun 55'inci maddesinde iç kontrol; "İdarenin amaçlarına, belirlenmiş politikalara ve mevzuata uygun olarak faaliyetlerin etkili, ekonomik ve verimli bir şekilde yürütülmesini, varlık ve kaynakların korunmasını, muhasebe kayıtlarının doğru ve tam olarak tutulmasını, mali bilgi ve yönetim bilgisinin zamanında ve güvenilir olarak üretilmesini sağlamak üzere idare tarafından oluşturulan organizasyon, yöntem ve süreçle iç denetimi kapsayan mali ve diğer kontroller bütünü" olarak tanımlanarak, mali yönetim ve iç kontrol süreçlerine ilişkin standartlar ve yöntemlerin Maliye Bakanlığınca belirlenip, geliştirileceği ve uyumlaştırılacağı belirtilmiştir.

- Tarsus Üniversitesi Organizasyon Şeması
- Tarsus Üniversitesi Süreçleri
- Tarsus Üniversitesi Prosedürleri
- Tarsus Üniversitesi Talimatları
- Tarsus Üniversitesi Formları
- Tarsus Üniversitesi Cihaz Kullanım Talimatları
- Tarsus Üniversitesi Dış Kaynaklı Dokümanları
- Tarsus Üniversitesi Kalite El Kitabı
- Tarsus Üniversitesi Görev Tanımları
- Tarsus Üniversitesi Kalite Hedefleri oluşturulmuş ve birimizce

ulaşılmaktadır.

- Fakültemiz standart dosyalama ve arşivleme sisteminin uygulanması sağlanmış ve birim arşiv sorumlusu belirlenmiştir.
- Fakültemiz misyonu ve vizyonu uygun yerlere asılmış ve web sayfasında yayımlanarak kamuoyuna duyurulmuştur.
- Periyodik olarak her yıl memnuniyet anketleri yapılmaktadır.
- Fakültemiz içinde uygun, ulaşılabilecek yere dilek/şikayet kutuları konmuştur.

#### **D. Diğer Hususlar**

### **II- AMAÇ ve HEDEFLER**

#### **A. Temel Politika ve Öncelikler**

Fakültemiz 2020-2024 Stratejik Planı ile Üniversitenin gelecek beş yılına ve varmak istediği hedeflere ışık tutmayı, Üniversitenin kaynaklarını stratejik önceliklerine göre etkin ve verimli bir şekilde kullanmayı, sunduğu hizmetlerin kalitesini sürekli iyileştirmeyi ve paydaşlarının memnuniyetini artırmayı amaçlamaktadır.

Bu çerçevede temel politika ve önceliklerimiz aşağıdaki gibidir:

- Yönetimde, katılımcı ve paylaşımcı yönetim anlayışı ile motivasyonu arttırmak performansı yükseltmek.
- Fakültemizin tüm paydaşları arasında bir ekip çalışması zemini oluşturarak
  - hesap verebilen
  - açık
  - saydametkili bir yönetim modelini uygulamaya koymak.
- Bilgiye çabuk ulaşan, işleyen ve dağıtan bir kurum olma yolunda teknolojik altyapısını geliştirmek.
- İletişim teknolojisini kullanarak personel ve öğrencilere daha hızlı hizmet sunmak.
- İstenen hedefleri gerçekleştirme sürecinde zamanı etkin ve verimli kullanmak.
- Takım çalışmasına önem verilen, bireysel ve grup başarılarının teşvik edildiği bir çalışma ortamı sağlamak.
- Hizmetten yararlananların memnuniyetlerini ölçmek ve memnuniyetlerin yükseltilmesini sağlamak.
- Sürekli gelişme düşüncesi ile eğitim-öğretimde planlamaları ve çalışmalarını düzenli olarak gözden geçirmek.

## B. İdarenin Stratejik Planında Yer Alan Amaç ve Hedefler

### 2020-2024 STRATEJİK AMAÇ VE HEDEFLER

<b>Stratejik Amaç-1</b> Eğitim ve Öğretimin Kalitesini Arttırmak ve Sürekli İyileştirmek.	<b>1.1 .</b> Program müfredatlarını, yenilik ve gelişmeler doğrultusunda çağın gerekliliklerini, insanın ve toplumun ihtiyaçlarını karşılayacak şekilde güncellemek.
	<b>1.2.</b> Ders süreçlerini, karşılıklı etkileşimi ve aktif öğrenci katılımını artıracak şekilde düzenlemek.
	<b>1.3.</b> Plan dönemi sonuna kadar uluslararası değişim programı kapsamında gelen/giden öğrenci ve öğretim elemanı sayısını %20
	<b>1.4.</b> Ülkenin kalkınma planında yer verilen öncelikli alanlar başta olmak üzere lisansüstü program sayısını artırmak.
	<b>1.5.</b> Nitelikli öğrenciler tarafından tercih edilen lisans program sayısını artırmak.
<b>Stratejik Amaç -2</b> Özgün Değer Katan Bilimsel Araştırmaların Niteliğini ve Niceliğini Arttırmak	<b>2.1.</b> Plan dönemi sonuna kadar öğretim üyesi başına düşen nitelikli yayın sayısını artırmak.
	<b>2.2.</b> Bilimsel araştırmalarda dış kaynak desteklerinin sayısını ve çeşitliliğini artırmak.
	<b>2.4.</b> Öğretim elemanlarının araştırma kapasitesinin geliştirilmesine yönelik faaliyetlere katılımlarını artırmak.
<b>Stratejik Amaç -3</b> Girişimcilik ve Yenicilik Kültürünü Geliştirerek Üretilen Bilgi Ve Teknolojinin Üretime Dönüşümünü Sağlamak.	<b>3.1.</b> Üniversite-özel sektör işbirliğiyle, girişimcilik ve yenilikçilik kapsamında gerçekleştirilen faaliyet sayısını artırmak.
	<b>3.2.</b> Girişimcilik ve yenilikçilik alanında farkındalık yaratmaya yönelik faaliyetlerin sayısını ve çeşitliliğini artırmak
<b>Stratejik Amaç -4</b> Kurumsal Kapasiteyi ve İşleyişi Geliştirmek	<b>4.1.</b> Üniversite Personelinin Niteliğini ve niceliğini arttırmak.
<b>Stratejik Amaç -5</b> Üniversitenin Sosyal,Kültürel ve Sportif Etkinliğini Geliştirmek ve Toplumsal Katkısını Arttırmak.	<b>5.1.</b> Öğrenci topluluklarının ve faaliyetlerinin sayısını artırmak.
	<b>5.2.</b> Kültür, sanat, spor ve topluma yönelik hizmet faaliyetlerini artırmak.
	<b>5.3.</b> Sosyal, kültürel ve sportif faaliyetlere yönelik olanakları artırmak.
	<b>5.4.</b> Mezunlarla iletişim ve işbirliğini artırmak.

## C. DİĞER HUSUSLAR

### III. FAALİYETLERE İLİŞKİN BİLGİ VE DEĞERLENDİRMELER

#### A. MALİ BİLGİLER

#### 1- Bütçe Uygulama Sonuçları

##### 1.1-Bütçe Giderleri

	2022 BÜTÇE BAŞLANGIÇ ÖDENEĞİ	2022 GERÇEKLEŞME TOPLAMI	GERÇEK. ORANI
	TL	TL	%
<b>BÜTÇE GİDERLERİ TOPLAMI</b>	4.634.000,00	4.610.970,23	99,50
<b>01 - PERSONEL GİDERLERİ</b>	4.084.000,00	4.083.937,94	99,99
<b>02 - SOSYAL GÜVENLİK KURUMLARINA DEVLET PRİMİ GİDERLERİ</b>	527.000,00	526.057,02	99,82
<b>03 - MAL VE HİZMET ALIM GİDERLERİ</b>	23.000,00	975,27	4,24
<b>05 - CARİ TRANSFERLER</b>	0	0	0
<b>06 - SERMAYE GİDERLERİ</b>	0	0	0

##### 1.2-Bütçe Gelirleri

	2021 BÜTÇE TAHMİNİ	2021 GERÇEKLEŞME TOPLAMI	GERÇEK. ORANI
	TL	TL	%
<b>BÜTÇE GELİRLERİ TOPLAMI</b>	-	-	-
<b>02 – VERGİ DIŞI GELİRLER</b>	-	-	-
<b>03 – SERMAYE GELİRLERİ</b>	-	-	-
<b>04 – ALINAN BAĞIŞ VE YARDIMLAR</b>	-	-	-

#### 2 -Temel Mali Tablolara İlişkin Açıklamalar

Fakültemiz temel mali tablolara dair yeterli açıklama izleyen yıl faaliyet raporlarında yapılacaktır. Öte yandan Fakültemiz kamu kaynaklarının etkili, ekonomik ve verimli kullanılması adına gerekli özeni ve titizliği azami gayretle göstermektedir.

### 3- Mali Denetim Sonuçları

#### 3.1- Dış Denetim Sonuçları

Fakültemiz 2022 yılına ait dış mali denetim sonucu bulunmamaktadır.

#### 3.2- İç Denetim Sonuçları

Fakültemiz 2022 yılına ait iç mali denetim sonucu bulunmamaktadır.

### 4- Diğer Hususlar

#### B- Performans Bilgileri

Kamu İdarelerince Hazırlanacak Faaliyet Raporları Hakkında yönetmeliğin 18/c maddesi gereğince Performans bilgileri başlığı altında,

- İdarenin stratejik plan ve performans programı uyarınca yürütülen faaliyet ve projelerine,
- Performans programında yer alan performans hedef ve göstergelerinin gerçekleşme durumu ile meydana gelen sapmaların nedenlerine,
- Diğer performans bilgilerine ve bunlara ilişkin değerlendirmelere yer verilir.

### 1- Program, Alt Program, Faaliyet Bilgileri

#### 1.1. Faaliyet Bilgileri

Fakültemiz uhdesinde;

Etkinliğin Adı-Konusu	Düzenleyen	Öğretim Elemanı	Etkinliğin Türü	Tarih
E-Ticaret ve E-İhracat Çağatay Çetin - Girişimci	Uluslararası Ticaret ve Lojistik	Doç. Dr. M. Sami SÜYGÜN	Webinar	30 Mart 2022
Mersin Serbest Bölge Gezisi	Uluslararası Ticaret ve Lojistik, Gümrük İşletme	Doç. Dr. M. Sami SÜYGÜN	Teknik Gezi	26 Mayıs 2022
“6284 Sayılı Kadına Yönelik Şiddet ve Ailenin Korunması Yasası: Koruyucu ve Önleyici Hizmet Modelleri”	Sosyal Hizmet	Doç. Dr. Ayşe ALICAN ŞEN	Webinar	13 Haziran 2022
Lojistik Sektöründe Kariyer Murat Aslan – Altun Lojistik İK Müdürü	Uluslararası Ticaret ve Lojistik	Doç. Dr. M. Sami SÜYGÜN	Söyleşi	15 Haziran 2022
Özel Mersin Medikal Park Hastanesi	Sağlık Yönetimi	Dr. Öğr. Üyesi Gülpembe OĞUZHAN	Teknik Gezi	14 Haziran 2022
Tarsus Devlet Hastanesi	Sağlık Yönetimi	Arş. Gör. Damlanur ARI	Teknik Gezi	20 Haziran 2022

2. Uluslararası Dijital İşletme, Yönetim ve Ekonomi Kongresi (ICDBME2022)	Uygulamalı Bilimler Fakültesi	Öğretim Elemanlarının Tamamı	Kongre	9-11 Eylül 2022
Müşteri İlişkileri Yönetimi Eğitim Semineri	Gümrük İşletme	Doç. Dr. Ercan ÇİÇEK	Eğitim Semineri	31 Ekim 2022
KADES ve Elektronik Kelepçe Uygulaması Eğitimi	Sosyal Hizmet	Doç. Dr. Ayşe ALİCAN ŞEN	Eğitim Semineri	01 Kasım 2022
Mesleki Kariyer Yolculuğu – Manolya KARAOĞLAN- Mersin Büyükşehir Belediyesi SHU- 1	Sosyal Hizmet	Dr. Öğretim Üyesi Aysel TEKGÖZ OBUZ	Webinar	28 Kasım 2022
Kadına Yönelik Şiddetle Mücadele Günü Paneli	Sosyal Hizmet	Bölüm Öğretim Üyeleri ve Sosyal Hizmet Bölümü Öğrencileri	Panel	29 Kasım 2022
Sektör Günleri (Kamu sektörü) - Ömer KOÇ (T.C. Ticaret Bakanlığı/Ticaret Uzmanı)	Gümrük İşletme	Doç. Dr. Sinem EYÜBOĞLU	Webinar	29 Kasım 2022
Kamu Bankalarında Kariyer	Finans ve Bankacılık	Doç. Dr. M.Sami SÜYGÜN	Webinar	1 Aralık 2022
Güner Yüksek (Hala) Kadın Yaşam Destek ve Dayanışma Merkezi	Sosyal Hizmet	Bölüm Öğretim Üyeleri ve Sosyal Hizmet Bölümü Öğrencileri	Teknik Gezi	7 Aralık 2022
Özel Sektörde Finans ve Bankacılık Alanında Kariyer İmkanları	Finans ve Bankacılık	Doç. Dr. M.Sami SÜYGÜN	Webinar	8 Aralık 2022
Mesleki Kariyer Yolculuğu -- TÜRK KIZILAY Mersin Toplum Merkezi SHU- 2	Sosyal Hizmet	Dr. Öğretim Üyesi Aysel TEKGÖZ OBUZ	Söyleşi	9 Aralık 2022
Kariyer Planlamada Sektör Günleri- Özel Sektör	Sağlık Yönetimi	Doç. Dr. Gülpembe OĞUZHAN	Webinar	9 Aralık 2022
Akademide Kariyer İmkanları Prof. Dr. Kalender Özcan Atılğan	Uluslararası Ticaret ve Lojistik	Doç. Dr. M. Sami Süygün	Webinar	9 Aralık 2022
İnsan Hakları ve Demokrasi Paneli	Sosyal Hizmet	Bölüm Öğretim Üyeleri ve Sosyal Hizmet Bölümü Öğrencileri	Panel	13 Aralık 2022
Akademik Kariyer	Finans ve Bankacılık	Doç. Dr. M.Sami SÜYGÜN	Webinar	16 Aralık 2022
Lojistik Sektöründe Kariyer İmkanları Seadoor Lojistik Yöneticisi	Uluslararası Ticaret ve Lojistik	Doç. Dr. M.Sami Süygün	Webinar	16 Aralık 2022
Kariyer Planlamada Sektör Günleri - Kamu	Sağlık Yönetimi	Doç. Dr. Gülpembe OĞUZHAN	Webinar	16 Aralık 2022



Eximbank-Teknik Gezisi	Finans ve Bankacılık	Doç. Dr. M.Sami SÜYGÜN	Teknik Gezi	26 Aralık 2022
Mersin Üniversitesi Genç Girişimci Merkezi	Finans ve Bankacılık	Doç. Dr. M.Sami SÜYGÜN	Teknik Gezi	26 Aralık 2022
Kariyer Planlamada Sektör Günleri - Akademi	Sağlık Yönetimi	Doç. Dr. Gülpembe OĞUZHAN	Webinar	26 Aralık 2022

FAALİYET TÜRÜ	SAYISI
Sempozyum ve Kongre	1
Konferans	-
Panel	2
Seminer	-
Webinar	12
Söyleşi	2
Tiyatro	-
Konser	-
Sergi	-
Turnuva	-
Teknik Gezi	7
Eğitim Semineri	2

## 1.2. Yayınlarla İlgili Faaliyet Bilgileri

### İndekslere Giren Hakemli Dergilerde Yapılan Yayınlar

YAYIN TÜRÜ	SAYISI
Uluslararası Makale	33
Ulusal Makale	45
Uluslararası Bildiri	19
Ulusal Bildiri	8
Kitap İçi Bölüm	59

#### a.1.

### Üniversiteler Arasında Yapılan İkili Anlaşmalar

ÜNİVERSİTE ADI	ANLAŞMANIN İÇERİĞİ
Marijampole University of Applied Sciences-Litvanya	Öğrenci ve Akademik Personel Hareketliliği
Lithuania Business Universty of Applied Sciences-Litvanya	Öğrenci ve Akademik Personel Hareketliliği
Università' Deglı Studı Del Sannıo - Italy	Öğrenci ve Akademik Personel Hareketliliği
Ukraine - Kharkiv Medical University	Öğrenci ve Akademik Personel Hareketliliği
Pan-Europe Aperion Science Universty-Bosna Hersek	Öğrenci ve Akademik Personel Hareketliliği

### 1.3. Proje Bilgileri

TÜBİTAK 2209-A Üniversite Öğrencileri Araştırma Projeleri Desteği kapsamında 2022 yılı içerisinde aşağıda sıralanan 9 proje kabul edilmiş, 12 projeye yeni başvuru yapılmıştır. Ayrıca 2 proje yarışmasında finalist olunmuş, bir proje yarışmasına başvuru yapılmıştır.

1-) Doç. Dr. Egemen İPEK danışmanlığında ve Esra TOPAL yürütücülüğünde “Türkiye’de Hane Halkı Boyutunda Enerji Yoksulluğunun Analizi” projesi.

2-) Doç. Dr. Saffet AKDAĞ danışmanlığında ve Nisa ALPARSLAN yürütücülüğünde “COVID-19 Sürecinde Portföyün Sistemik Riskinin Minimize Edilmesinde Emtiaların Ve Kripto Varlıkların Rolü: BİST50 Endeksinde Yer Alan Pay Senetleri Üzerinde Bir Yapay Zekâ Uygulaması” projesi.

3-) Öğr. Gör. Dr. Serkan ALKAN danışmanlığında ve Beyzanur ERGÜNÖZ yürütücülüğünde “Kripto Varlık Ve Türkiye’deki Yatırım Varlıkları Arasındaki Nedensellik Analizi” projesi.

4-) Doç. Dr. Sinem EYÜBOĞLU danışmanlığında ve Bayram Fatih GÜNBAŞI yürütücülüğünde “Türkiye’de Hava Taşımacılığının Ekonomik Büyüme Üzerindeki Asimetrik Etkisi: Turizme Dayalı Büyüme Hipotezine Dair Yeni Kanıtlar” projesi.

5-) Doç. Dr. Şükrü Anıl TOYGAR danışmanlığında ve Osman GÜLER yürütücülüğünde “Tarsus İlçesinde İkamet Eden Bireylerin Akılcı Antibiyotik Kullanımı ile İlgili Bilgi ve Tutumlarının Ölçülmesi” projesi.

6-) Doç. Dr. Gülpembe OĞUZHAN danışmanlığında ve Gülsüm DENİZEDALAN yürütücülüğünde “Pandemi Farkındalık Düzeyinin Koronavirüs Aşısı Olma Durumlarına Olan Etkisinin İncelenmesi” projesi.

7-) Arş. Gör. Şura ALAN danışmanlığında ve Barış SÜNBUİL yürütücülüğünde “Erkeklerde Toplumsal Cinsiyet Rolü Stresi ve Başa Çıkma Tarzları” projesi.

8-) Doç. Dr. Şükrü Anıl TOYGAR danışmanlığında ve Aysu LALE yürütücülüğünde “Sağlık Hizmetleri Ortamının Sağlık Arama Davranışına Etkisi” projesi.

9-) Doç. Dr. Gülpembe OĞUZHAN danışmanlığında ve Melisa KARAJ yürütücülüğünde “Siberkondri Ciddiyeti Düzeyi ile Akılcı İlaç Kullanımı Farkındalığı Arasındaki İlişki” projeleri kabul edilmiştir.

10-) Doç. Dr. Kemal EYÜBOĞLU danışmanlığında ve Nilay BİRER yürütücülüğünde “Türkiye’de İnsani Gelişme İle Finansal Gelişme Arasındaki İlişkinin İncelenmesi” projesi.

11-) Doç. Dr. Egemen İPEK danışmanlığında ve Zehra TEKMEKİN yürütücülüğünde “Hanehalkı E-Ticaret Harcamalarının Belirleyicileri” projesi.

12-) Arş. Gör. Musa ÖZÇELİK danışmanlığında ve Buse ÇETİN yürütücülüğünde “Nesnelerin İnterneti Teknolojisine İşletmelerin Uyumu ve Yöneticilerin Akademiden Beklentileri Üzerine Bir Araştırma” projesi.

13-) Arş. Gör. Muhammed TURĞUT danışmanlığında ve Casim ERSÖZ yürütücülüğünde “Narenciye Sektörünün İhracat Performansı: Hedef Pazar Analizi” projesi.

14-) Arş. Gör. İpek GÜRSOY danışmanlığında ve Eysan Ezel GÜNHAR yürütücülüğünde “Lojistik ve Taşımacılıkta Karbon Ayak İzinin Sosyal Etkilerinin Araştırılması” projesi.

15-) Doç. Dr. Şükrü Anıl TOYGAR danışmanlığında ve Ayşegül İLERİ yürütücülüğünde “Sağlık Algısının Geleneksel Ve Tamamlayıcı Tıbbı Yönelik Tutum Üzerine Etkisi” projesi.

16-) Arş. Gör. Şura ALAN danışmanlığında ve Emre KARAKAŞ yürütücülüğünde “Sağlık Çalışanlarının Sosyal Yetkinliğe Sahip Olması Onları İşyerinde Daha Cesur Yapar Mı?” projesi.

17-) Dr. Öğr. Üyesi Emine ATALAY danışmanlığında ve Feride KELEŞ yürütücülüğünde “Sağlık Kurumları Çalışanlarında İyi Olma Hali İle Motivasyon Arasındaki İlişkinin İncelenmesi” projesi.

18-) Dr. Öğr. Üyesi Kısmet CİNGÖZ danışmanlığında ve Mehmet ÇİMEN yürütücülüğünde

“Plastik Sektöründe Tersine Lojistik Faaliyetlerinin Önündeki Engeller: Mersin İli Örneği” projesi.

19-) Doç. Dr. M. Sami SÜYGÜN danışmanlığında ve Beyza KARAAHMETOĞLU yürütücülüğünde “Ticari İstihbarat İle Küresel Pazarlara Erişim” projesi.

20-) Doç. Dr. Beyhan BELLER DİKMEN danışmanlığında ve Musa PURDAŞ yürütücülüğünde “Ülkelerin Lojistik Performans Endeksinin Ölçümü” projesi.

21-) Arş. Gör. Ahmet KAYA danışmanlığında ve Yasemin YÜKSEL yürütücülüğünde “Kültürün Paylaşım Ekonomisine Katılmaya Etkileri” projelerine yeni başvuru yapılmıştır.

22-) Arş. Gör. Damlanur ARI (Danışman), Arş. Gör. Şura ALAN (Kaptan), Doç. Dr. Şükrü Anıl TOYGAR, Doç. Dr. Gülpembe OĞUZHAN, Arş. Gör. Burak DEMİRTAŞ, Halim Baran DAYE takım üyeleri ile Tarsus Analitik Takımı yürütücülüğünde “Bireysel İlaç Takip Sistemi” konulu proje ile Teknofest- İnsanlık Yararına Teknoloji Yarışmasında Finalist olunmuştur.

23-) Arş. Gör. Şura ALAN (Danışman), Arş. Gör. Damlanur ARI (Kaptan), Doç. Dr. Şükrü Anıl TOYGAR, Öğr. Gör. Dr. Sait Söyler, Arş. Gör. Ümmügülsüm Mengutaycı, Arş. Gör. Melisa Biçer, Necdet Şanlı takım üyeleri ile Tarsus Analitik Takımı yürütücülüğünde “Diyabet Hastalık Öz Yönetimi” konulu proje ile Teknofest- İnsanlık Yararına Teknoloji Yarışmasına yeni başvuru yapılmıştır.

24-) Doç. Dr. M. Sami SÜYGÜN, Arş. Gör. İpek GÜRSOY, Arş. Gör. Muhammed TURĞUT, Arş. Gör. Safa KOCADAMİR takım üyeleri ile TAUTEK Takımı yürütücülüğünde “Sanal Saha Ziyareti” konulu proje ile Teknofest-Sanal Saha Ziyareti Projesinde 127 Finalist Takım arasında yer alınmıştır.

## 2- Performans Sonuçlarının Değerlendirilmesi

### i. Alt Program Hedef ve göstergeleriyle ilgili gerçekleştirme sonuçları ve değerlendirmeler

Amacı	Program Bütçe Performans Hedefi (AKADEMİK BİRİMLER)													
Tablo Adı	Program Bütçe Performans Hedefi (AKADEMİK) ()													
Performans Hedefi	100													
Not														
Performans Göstergesi	Hedefi Etkisi	2022 Yılı Ocak Dönemi Gerçekleşme	2022 Yılı Şubat Dönemi Gerçekleşme	2022 Yılı Mart Dönemi Gerçekleşme	2022 Yılı Nisan Dönemi Gerçekleşme	2022 Yılı Mayıs Dönemi Gerçekleşme	2022 Yılı Haziran Dönemi Gerçekleşme	2022 Yılı Temmuz Dönemi Gerçekleşme	2022 Yılı Ağustos Dönemi Gerçekleşme	2022 Yılı Eylül Dönemi Gerçekleşme	2022 Yılı Ekim Dönemi Gerçekleşme	2022 Yılı Kasım Dönemi Gerçekleşme	2022 Yılı Aralık Dönemi Gerçekleşme	Detay
Uluslararası endekslerde yer alan bilimsel yayın sayısı	100,00	4,00	1,00	1,00	1,00	2,00	8,00	1,00	0,00	4,00	6,00	1,00	9,00	-
SCI, SCI-Expanded, SSCI ve AHCI kapsamındaki dergilerde öğretim elemanı başına düşen yayın sayısı	100,00	2,00	0,00	0,00	0,00	2,00	1,00	1,00	0,00	0,00	0,00	0,00	0,00	-
Yükseköğretim Kurulu, Türkiye Bilimler Akademisi ve TÜBİTAK bilim, teşvik ve sanat ödülleri sayısı	100,00	0,00	0,00	0,00	0,00	0,00	0,00	0,00	0,00	0,00	0,00	0,00	0,00	-

Amacı	Program Bütçe Performans Hedefi (TÜM BİRİMLER)													
Tablo Adı	Program Bütçe Performans Hedefi (TÜM BİRİMLER) ()													
Performans Hedefi	100													
Not														
Performans Göstergesi	Hedefi Etkisi	2022 Yılı Ocak Dönemi Gerçekleşme	2022 Yılı Şubat Dönemi Gerçekleşme	2022 Yılı Mart Dönemi Gerçekleşme	2022 Yılı Nisan Dönemi Gerçekleşme	2022 Yılı Mayıs Dönemi Gerçekleşme	2022 Yılı Haziran Dönemi Gerçekleşme	2022 Yılı Temmuz Dönemi Gerçekleşme	2022 Yılı Ağustos Dönemi Gerçekleşme	2022 Yılı Eylül Dönemi Gerçekleşme	2022 Yılı Ekim Dönemi Gerçekleşme	2022 Yılı Kasım Dönemi Gerçekleşme	2022 Yılı Aralık Dönemi Gerçekleşme	Detay
Dezavantajlı gruplara yönelik sosyal entegrasyon ve kapsayıcılığa ilişkin yapılan faaliyet sayısı	100,00	1,00	0,00	0,00	0,00	0,00	0,00	0,00	0,00	0,00	0,00	0,00	0,00	-
Tamamlanan sosyal sorumluluk projeleri sayısı	100,00	0,00	0,00	0,00	0,00	0,00	0,00	0,00	0,00	0,00	0,00	0,00	0,00	-
Üniversitenin çevrecilik alanlarında aldığı ödül sayısı	100,00	0,00	0,00	0,00	0,00	0,00	0,00	0,00	0,00	0,00	0,00	0,00	0,00	-

**Değerlendirme:** Fakültemizin Uluslararası yayınlarda yer alan bilimsel yayın sayısı 38, SCI, SCI-Expanded, SSCI ve AHCI kapsamında dergilerde öğretim elemanı başına düşen yayın sayısı 6 olarak

gerçekleşmiştir. Gerçekleşmeyenlerle ilgili bir hedefimiz bulunmamaktadır.

## ii. Performans Denetim Sonuçları

Herhangi bir performans denetimi yapılmamıştır.

## 3- Stratejik Plan Değerlendirme Tabloları

Birim Adı	UYGULAMALI BİLİMLER FAKÜLTESİ		
Sorumlu Birim	TARSUS ÜNİVERSİTESİ		
Detay	TabloAdı	Gösterge	2022 Yılı Gerçekleşme
	Amaç 1: Hedef Kartı 1 (Hedef 1.1: Program müfredatlarını, yenilik ve gelişmeler doğrultusunda çağın gerekliliklerini, insanın ve toplumun ihtiyaçlarını karşılayacak şekilde güncellemek)	PG1.1.1 Müfredat geliştirme konusunda paydaşlarla yapılan toplantı sayısı	4
	Amaç 1: Hedef Kartı 1 (Hedef 1.1: Program müfredatlarını, yenilik ve gelişmeler doğrultusunda çağın gerekliliklerini, insanın ve toplumun ihtiyaçlarını karşılayacak şekilde güncellemek)	PG1.1.2 Müfredatı güncellenen program sayısı	5
	Amaç 1: Hedef Kartı 1 (Hedef 1.1: Program müfredatlarını, yenilik ve gelişmeler doğrultusunda çağın gerekliliklerini, insanın ve toplumun ihtiyaçlarını karşılayacak şekilde güncellemek)	PG1.1.3 Akredite olan program sayısı	0
	Amaç 1: Hedef Kartı 2(Hedef 1.2: Ders süreçlerini, karşılıklı etkileşimi ve aktif öğrenci katılımını artıracak şekilde düzenlemek)	PG1.2.1 Projeksiyon, internet bağlantısı vb. donanımlara sahip derslik sayısı	7
	Amaç 1: Hedef Kartı 2(Hedef 1.2: Ders süreçlerini, karşılıklı etkileşimi ve aktif öğrenci katılımını artıracak şekilde düzenlemek)	PG1.2.2 Öğrenci devamsızlık oranı	6.44
	Amaç 1: Hedef Kartı 2 (Hedef 1.2: Ders süreçlerini, karşılıklı etkileşimi ve aktif öğrenci katılımını artıracak şekilde düzenlemek)	PG1.2.3 Öğretim elemanı değerlendirme anketi ortalaması (öğrenci değerlendirmeleri) (%)	4.13
	Amaç 1: Hedef Kartı 2(Hedef 1.2: Ders süreçlerini, karşılıklı etkileşimi ve aktif öğrenci katılımını artıracak şekilde düzenlemek)	PG1.2.4 Öğretim elemanları için eğitim becerilerini geliştirmeye yönelik düzenlenen etkinlik sayısı	0
	Amaç 1: Hedef Kartı 2(Hedef 1.2: Ders süreçlerini, karşılıklı etkileşimi ve aktif öğrenci katılımını artıracak şekilde düzenlemek)	PG1.2.5 Eğitim becerilerini geliştirme eğitimi alan öğretim elemanı sayısı	0
	Amaç 2: Hedef Kartı 1(Hedef 2.1: Plan dönemi sonuna kadar Üniversiteye ilişkin memnuniyet oranlarının artırılması)	PG2.1.1 Öğretim üyesi başına düşen SCI, SCI-Expanded, SSCI, AHCI indekslerindeki dergilerde basılan makale ve derleme sayısı	0.49
	Amaç 2: Hedef Kartı 1(Hedef 2.1: Plan dönemi sonuna kadar Üniversiteye ilişkin memnuniyet oranlarının artırılması)	PG2.1.2 Öğretim üyesi başına düşen SCI, SCI-Expanded, SSCI, AHCI indeksleri dışındaki dergilerde basılan makale ve derleme sayısı	1.47
	Amaç 2: Hedef Kartı 1(Hedef 2.1: Plan dönemi sonuna kadar Üniversiteye ilişkin memnuniyet oranlarının artırılması)	PG2.1.3 Bilimsel yayın puanı (Açıklama : *PG2.1.1, numaralı göstergede verilen her bir yayın için ilgili dergi güncel etki faktörü yazılarak alta toplanmasıyla elde edilen toplam etki puanının toplam yayın sayısına oranı)	10.47
	Amaç 2: Hedef Kartı 1(Hedef 2.1: Plan dönemi sonuna kadar Üniversiteye ilişkin memnuniyet oranlarının artırılması)	PG2.1.4 Öğretim üyesi başına düşen SCI, SCI-Expanded, SSCI, AHCI indekslerindeki dergilerden yapılan atıf sayısı	4.024
	Amaç 2: Hedef Kartı 1(Hedef 2.1: Plan dönemi sonuna kadar Üniversiteye ilişkin memnuniyet oranlarının artırılması)	PG2.1.5 Öğretim üyesi başına düşen SCI, SCI-Expanded, SSCI, AHCI indeksleri dışındaki dergilerden yapılan atıf sayısı	14.82
	Amaç 2: Hedef Kartı 4(Hedef 2.4: Öğretim elemanlarının araştırma kapasitesinin geliştirilmesine yönelik faaliyetlere katılımlarını artırmak)	PG2.4.1 Yurt dışı araştırma faaliyetlerine (konferans, eğitim, proje vb.) katılan öğretim elemanı sayısı	2
	Amaç 2: Hedef Kartı 4(Hedef 2.4: Öğretim elemanlarının araştırma kapasitesinin geliştirilmesine yönelik faaliyetlere katılımlarını artırmak)	PG2.4.2 Yurt içi araştırma faaliyetlerine (konferans, eğitim, proje vb.) katılan öğretim elemanı sayısı	11
	Amaç 2: Hedef Kartı 4(Hedef 2.4: Öğretim elemanlarının araştırma kapasitesinin geliştirilmesine yönelik faaliyetlere katılımlarını artırmak)	PG2.4.3 Araştırma kültürünün geliştirilmesine yönelik düzenlenen etkinlik (eğitim, seminer vb.) sayısı	9
	Amaç 2: Hedef Kartı 4(Hedef 2.4: Öğretim elemanlarının araştırma kapasitesinin geliştirilmesine yönelik faaliyetlere katılımlarını artırmak)	PG2.4.4 Araştırma kültürünün geliştirilmesine yönelik düzenlenen etkinliklere katılan (eğitim, seminer vb.) öğretim elemanı sayısı	36
	Amaç 3: Hedef Kartı 1(Hedef 3.1: Üniversite-özel sektör işbirliğiyle, girişimcilik ve yenilikçilik kapsamında gerçekleştirilen faaliyet sayısını artırmak)	PG3.1.1 Üniversite-özel sektör işbirliğinde gerçekleştirilen Ar-Ge proje veya protokol sayısı	0
	Amaç 3: Hedef Kartı 1(Hedef 3.1: Üniversite-özel sektör işbirliğiyle, girişimcilik ve yenilikçilik kapsamında gerçekleştirilen faaliyet sayısını artırmak)	PG3.1.2 İşbirliğini artırmaya yönelik, özel sektör işletmelerine yapılan ziyaret sayısı	20
	Amaç 3: Hedef Kartı 1(Hedef 3.1: Üniversite-özel sektör işbirliğiyle, girişimcilik ve yenilikçilik kapsamında gerçekleştirilen faaliyet sayısını artırmak)	PG3.1.3 Özel sektör işletmelerine yapılan danışmanlık sayısı	3
	Amaç 3: Hedef Kartı 2 (Hedef 3.2: Girişimcilik ve yenilikçilik alanında farkındalık yaratmaya yönelik faaliyetlerin sayısını ve çeşitliliğini artırmak)	PG3.2.1 Öğrencilere yönelik düzenlenen kariyer günleri (fuar, davetli konuşmacıların katıldığı toplantı vb.) sayısı	12
	Amaç 3: Hedef Kartı 2(Hedef 3.2: Girişimcilik ve yenilikçilik alanında farkındalık yaratmaya yönelik faaliyetlerin sayısını ve çeşitliliğini artırmak)	PG3.2.2 Öğrencilere yönelik düzenlenen girişimcilik temalı teknik gezi sayısı	6
	Amaç 3: Hedef Kartı 2(Hedef 3.2: Girişimcilik ve yenilikçilik alanında farkındalık yaratmaya yönelik faaliyetlerin sayısını ve çeşitliliğini artırmak)	PG3.2.3 Girişimcilik ve yenilikçilik konularında düzenlenen etkinlik (eğitim, seminer vb.) sayısı	8
	Amaç 3: Hedef Kartı 2(Hedef 3.2: Girişimcilik ve yenilikçilik alanında farkındalık yaratmaya yönelik faaliyetlerin sayısını ve çeşitliliğini artırmak)	PG4.2.1 Akademik personel sayısı	36
	Amaç 4: Hedef Kartı 2(Hedef 4.2: Üniversite personelinin niteliğini ve niceliğini artırmak)	PG4.2.2 Öğretim üyesi başına düşen öğretim üyesi atama ve yükseltme ölçütleri puanı	204.56
	Amaç 4: Hedef Kartı 2(Hedef 4.2: Üniversite personelinin niteliğini ve niceliğini artırmak)	PG4.2.3 Lisansüstü, Lisans ve ön lisans mezunu idari personelin, toplam idari personele oranı	0.5
	Amaç 4: Hedef Kartı 2(Hedef 4.2: Üniversite personelinin niteliğini ve niceliğini artırmak)	PG4.2.4 Düzenlenen kişisel ve mesleki gelişim etkinliklerinin (eğitim, seminer vb.) sayısı	7
	Amaç 4: Hedef Kartı 2(Hedef 4.2: Üniversite personelinin niteliğini ve niceliğini artırmak)	PG4.2.5 Düzenlenen kişisel ve mesleki gelişim etkinliklerine katılan personel sayısı	37

## 4- Performans Bilgi Sisteminin Değerlendirilmesi

Üniversitemizde Performans Bilgi Sistemi aktif olarak kullanılmaktadır. Fakültemiz bilgi sistemi üzerinde tanımlamalar yapılmıştır. Fakültemizden 3 aylık dönemler halinde veri girişleri yapılmaktadır.

## 5- Diğer Hususlar

### IV- KURUMSAL KABİLİYET ve KAPASİTENİN DEĞERLENDİRİLMESİ

Bu bölümde idarelerin, teşkilat yapısı, organizasyon yeteneği, teknolojik kapasite unsurları açısından içsel durum değerlendirmesi sonuçlarına ve yıl içinde tespit edilen üstün ve zayıf yönlerine yer verilir.

Stratejik planı olan idareler, stratejik plan çalışmalarında kuruluş içi analiz çerçevesinde tespit ettikleri güçlü- zayıf yönleri hakkında faaliyet yılı içerisinde kaydedilen ilerlemelere ve alınan önlemlere yer verirler.

#### A- Üstünlükler-Değerlendirme

- Başarıyı ve kurumsallaşmayı destekleyen güçlü yönetim kadrosu
- Genç ve dinamik personel
- Fakültemiz, genç bir okul olmanın verdiği dinamizm, nitelikli akademik kadrosu, eksiksiz fiziki kapasite ve teknik donanımıyla hizmet vermektedir.
- Programa katılan başka bir ülkedeki bir işletme veya organizasyon bünyesinde mesleki eğitim alma ve/veya çalışma deneyimi kazanmak için staj yapılabilir.
- Stratejik coğrafi konum olarak Adana ve Mersin'e yakın olması.
- Fakültemizde öğrencilere teorik ve uygulamaya dönük hazırlanmış ders programları ile geleceğe hazırlanmaktadır.

#### B- Zayıflıklar-Değerlendirme

- Akademik personel sayısının yetersizliği
- Öğrenciler için ders dışında eğlence ve dinlenme alanlarının kısıtlı olması, kültürel ve sosyal hizmetlerin yetersizliği
- Fiziki alanların yetersizliği
- Öğrenci sayımıza bağlı olarak derslik alanlarımızın kısıtlı olması
- Akademik personelin bilimsel çalışmalarında verilen destek miktarının az olması
- Ekonomik koşulların (bütçe ve mali kaynak) yetersizliği
- Geliş- Gidiş ulaşım yönünden kaynaklanan aksaklıklar.

#### C- Değerlendirme

Fakültemizin hâlihazırda kurulma süreci önemli düzeyde tamamlanan ve bu kısa süre içerisinde gözle görülür mahiyette kayda değer bir mesafe kateden bir kurumsallaşma içerisinde olduğu değerlendirilmiştir. Ayrıca 2022-2023 eğitim-öğretim yılında Sosyal Hizmet Bölümüne öğrenci alımı yapılmıştır. Fakültenin kısa süre içerisinde güçlü bir akademik kadro

oluřturarak faaliyetlerine devam etmesi nazara alındığında ilerleyen zamanlarda üstünlüklerin artacağı, zayıflıkların azalacağı hususu deęerlendirilmektedir.

## **V- ÖNERİ VE TEDBİRLER**

Fakültemiz bünyesinde Finans ve Bankacılık Bölümü, Gümrük İşletme Bölümü, Sağlık Yönetimi Bölümü, Sosyal Hizmet Bölümü ve Uluslararası Ticaret ve Lojistik Bölümü, yer almaktadır. Sosyal alanların gelişimi ve fiziki alanların artırılması için girişimde bulunmak önerilerimiz arasında bulunmaktadır.

2022 yılı faaliyet raporu, akademik ve idari birimlerinin misyon, vizyon, amaç ve hedeflerinin yanı sıra faaliyetlerine ilişkin bilgi ve deęerlendirmelerini, performans bilgilerini, kurumsal kabiliyet ve kapasitesinin bir deęerlendirmesini de içermektedir.

## **VI. İÇ KONTROL GÜVENCE BEYANI**

Harcama yetkilisi olarak görev ve yetkilerim çerçevesinde;

Harcama birimimizce gerçekleştirilen iş ve işlemlerin idarenin amaç ve hedeflerine, iyi malî yönetim ilkelerine, kontrol düzenlemelerine ve mevzuata uygun bir şekilde gerçekleştirildiğini, birimize bütçe ile tahsis edilmiş kaynakların planlanmış amaçlar doğrultusunda etkili, ekonomik ve verimli bir şekilde kullanıldığını, birimizde iç kontrol sisteminin yeterli ve makul güvenceyi sağladığını bildiririm.

Bu güvence, harcama yetkilisi olarak sahip olduğum bilgi ve deęerlendirmeler, yönetim bilgi sistemleri, iç kontrol sistemi deęerlendirme raporları, izleme ve deęerlendirme raporları ile denetim raporlarına dayanmaktadır.

Bu raporda yer alan bilgilerin güvenilir, tam ve doğru olduğunu beyan ederim.

25.01.2023

**Prof. Dr. Mehmet İNCE**  
**Dekan**